

時間外電話相談 『育児もしもしキヤッチ』

—相談情報分析結果報告—

あいち小児保健医療総合センター

平成16年4月

あいち小児保健医療センター保健センターでは、平成 13 年 11 月のセンターの一部オープンにあわせ、県民の育児不安を軽減し、県民の健やかな子育てを目的に、時間外電話相談「育児もしもしキャッチ」(以下、「育児もしもしキャッチ」)を開設した。

開設から 2 年以上が経ち、当電話相談の存在が愛知県下に周知されてきた。

「育児もしもしキャッチ」は以下のように行っている。

主な相談内容	母子健康手帳を活用する年齢層の母等を対象とした健康や育児に関すること
開設日時	平成 15 年 4 月は平日、5 月以降は原則的に火曜日から土曜日 午後 5 時から午後 9 時までの 4 時間
相談スタッフ	保健師、助産師等の専門相談員 2～3 人がローテーションで対応
相談ライン	相談専用の電話ラインは 3 本ある。同時に多数かかってきて相談員が対応できなかったものも含め、すべての着信数を専用機械でカウントしている。

【分析対象・方法】

平成 15 年 4 月 1 月から平成 16 年 1 月 31 日までに寄せられた相談情報を保健部門のシステムに入力し、相談者や相談時間、相談内容、地域別利用数等に注目して分析した。

【結果】

1 相談数・総着信数について

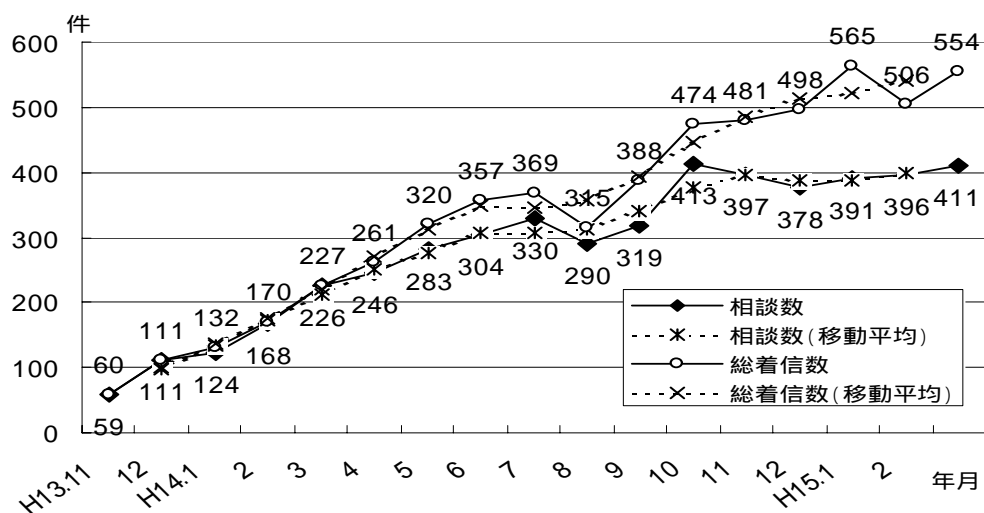
相談総数は 4,498 件であった。前年同期間の相談数は 3,351 件であり、前年比 134%と大幅に増加した。

総着信数は 件であり、前年比 %である。

最多の日の相談数は 31 件であった。

月別の相談数・総着信数の推移は、図 1 のとおりである。相談数は開設 2 年目(11 月)頃から横ばいになっているが、一方、総着信数は著明に増加しており、月別の最大数は 565 件であった。

図 1 相談数・総着信数の推移(月別)



2 地域・経路について

(1) 利用者の地域について (資料・・・表1、表2、表3)

地域の把握できた3,938件を分析すると、県下全域から相談が寄せられていたもののその、当センターの近隣地域からの相談が多かった。件数が最も多かったのは西三河南部地域の1,010件であるが、出生数に対する割合からみると知多半島からの利用率が最多であった。(出生1,000対：知多半島113.1、西三河南部84.6)

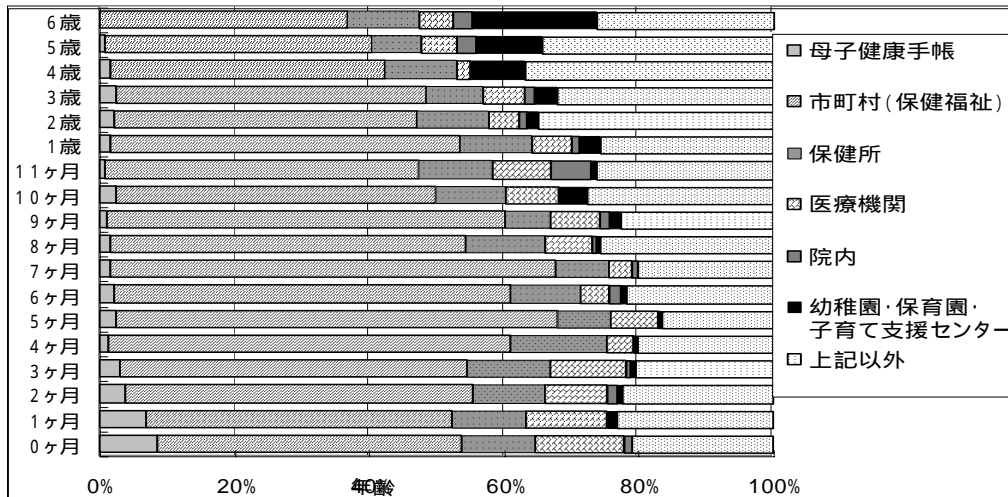
市町村別では、名古屋市からの相談件数が490件と最多であるが、出生1,000対(H12年比)では、大府市が240.3と最も多く、以後、東郷町139.2、西枇杷島町136.8、東海市123.6、東浦町116.4と続いていた。

(2) 経路について (資料・・・表4、表5)

経路は市町村(保健センター)が圧倒的に多く、市町村や保健所等の協力を得て配布した「案内カード」をみての相談が多かった。

また、相談対象者の年齢(6歳以下)ごとに経路の割合をみたところ、どの年齢も「市町村」(保健センター等)からが最も高かったが、年齢により若干の相違がみられた(図2)。

図2 年齢別経路(6歳以下) n=4,157



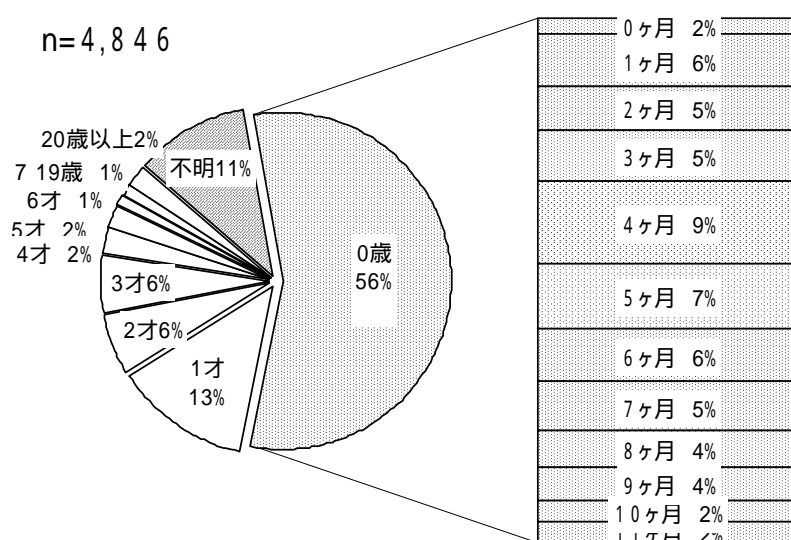
3 相談者・相談対象者について

システムでは相談者(電話をかけてきた人)の続柄は、相談対象者との関係から本人、母、父、配偶者、祖父母等兄弟、その他としている。母からの相談が最も多く、自分自身の相談をしている母親「本人」を合わせると9割以上を占めていた。(資料・・・表6)

相談対象者の年齢は図3に示すとおりであった。0歳が全体の6割を占めており(2,709件)うち、4ヶ月が最多で(418件)その後は月齢とともに減少傾向がみられた。4ヶ月(418件)の相談数は3ヶ月(265件)の1.6倍となっており、経路においても「市町村」と「保健所」の割合がこの時期同様に伸びていることから、3~4ヶ月健診での「案内カード」の配布に関連していると思われる。

0ヶ月は母子ともに大変な時期であると思われるが、乳児期の中で最も件数が少なかった(91件)。1歳は0歳の2割強程度に減少し、2~3歳では1歳の半分以下に、さらに、4~5歳ではその4割程度に減少していた。(資料・表4,表5)

図3 対象者の年齢内訳



4 相談の時間帯・所要時間・曜日・内容等について

(1) 時間帯・所要時間について (資料・表7、表8、表9)

相談の時間帯は多いほうから、17時(1,416件)、18時(1,174件)、20時(1,150件)19時(1,082件)の順であった。

相談の所要時間は、15分未満が約8割で、そのうち、5分未満は約3割を占めていた(1,065件)。

各時間帯における相談数の推移は図5に示すとおりであり、各時間帯の割合にはほとんど変化がなかった。また、対応不能着信数の分布も相談数とほぼ同様の傾向を示していた。(図6)

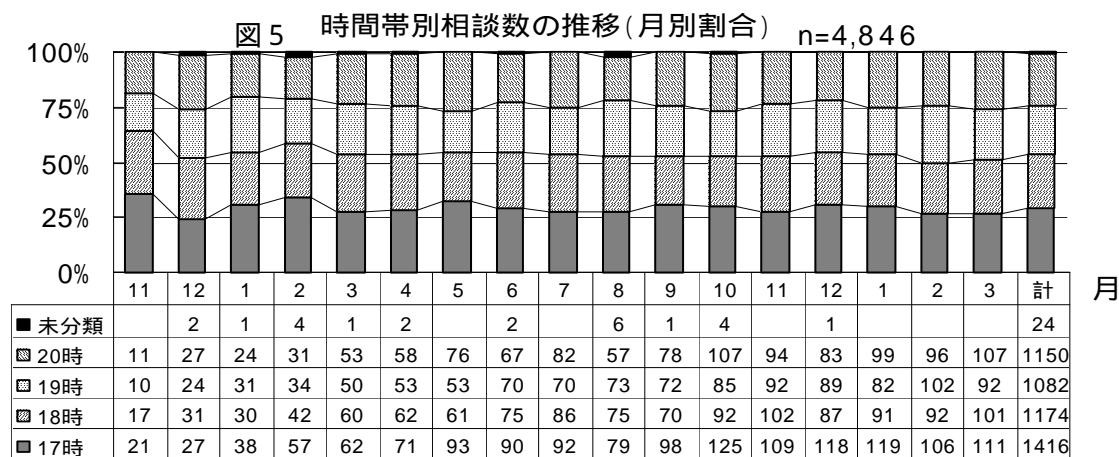
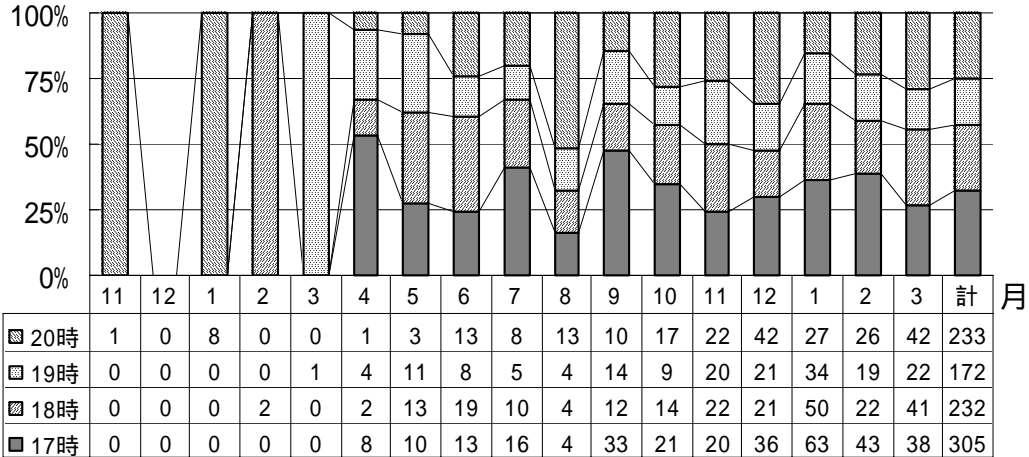


図6 時間帯別対応不能着信数の推移(月別割合) n=4,846

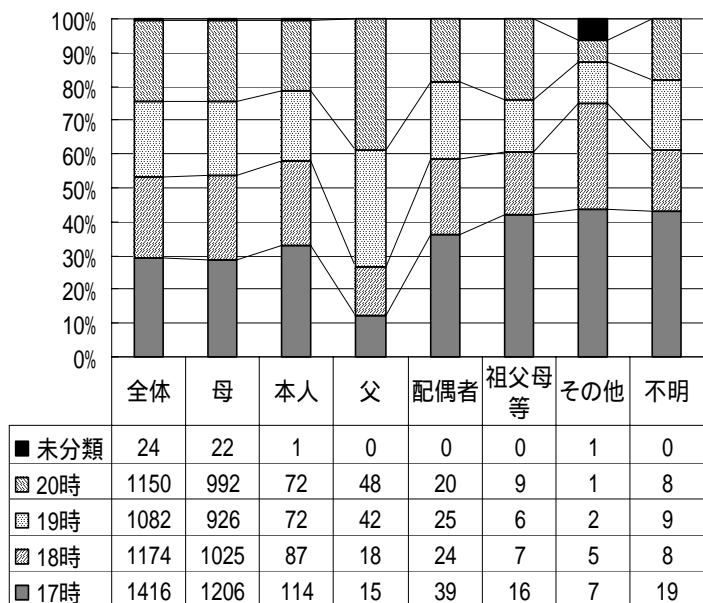


各時間帯における相談者の続

柄は、図7のとおりである。父は時間帯が遅くなるにつれて増加し、19時、20時の相談は18時の2倍以上であった。

父以外については、17時の割合が高い傾向にあった。母についても3割が17時で、開始時間に合わせ着信するものもしばしばあり、相談内容は離乳食の進め方や予防接種の受け方など、日中に保健センター等で相談された方がより実際的に対応できると思われるものも多かった。

図7 相談者の続柄と時間帯



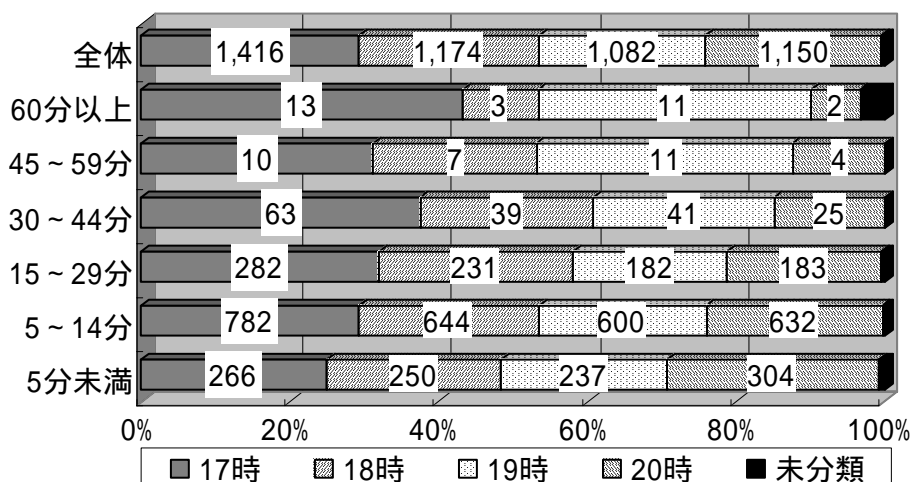
祖父母やその他の者は17時が4割以上を占め、開始を待って電話をかけてくる場合が多く、発達についてなど他機関に相談している場合も多く見られた。

相談の所要時間と時間帯との関係は、図8、(資料・表9)のとおりである。5分未満

の相談では、20時が約3割で最多だった。その他では、45～59分を除き、それぞれ17時の割合が多かった。

20時は短い相談が多く、長い相談は17時と19時が多かった。

図8 所要時間と時間帯



(2) 曜日について (資料・表10)

曜日別に1日あたりの平均件数をみると、木曜日に多く、火曜日に少ない傾向があった。

(3) 相談内容について (資料・表11、表12、表13、表14)

相談内容を「育児相談」、「母性相談」、「女性の体と心に関する相談」、「思春期相談」、「その他」に分類した結果、「育児相談」が92.6%を占めていた。「母性相談」は5.7%で、それ以外は1.7%であった。

「育児相談」4,488件の内訳は「子どもの病気、手当て」がもっとも多く、「育児相談」の4割を占めていた。その内容については、嘔吐や下痢等の「消化器症状」や、発熱、咳等の「かぜの症状」が圧倒的に多く、「このまま家で様子を見ていても大丈夫でしょうか」、「受診させたほうがいいでしょうか」、「本日受診させたが、熱が上がってしまいましたけどどうしたらよいでしょうか」など、症状に対するアドバイスを求めるものが非常に多かった。かかりつけ医が休診であったり、兄弟をつれての受診の大変さなどの受診に対する負担感や、受診が必要か判断できないなどの迷い等に対して、「受診の勧奨」や、「様子を見て大丈夫」という後押しを期待している場合も少なくないと思われた。実際、子供の機嫌もよく、水分を十分に与えたり、冷罨法等をしながら自宅で注意をして過ごし、翌日の受診でよいと考えられる場合が多かった。一晩過ごす気持ちの上での安心材料になっているとも思われた。「子どもの病気、手当て」を曜日により、

休診の多い水曜日・木曜日とその他の曜日に分けて比較検定を行ったところ、水曜日・木曜日が他の曜日より相談件数が多い傾向にあった。(p=0.09)。症状観察の仕方等セルフケアの力量を高める具体的な助言、救急医療情報センターやかかりつけ医の活用などについても毎回助言し続けてきたが、このような役割を担う機関は県民の大きなニーズであると考えられる。

2位の「日常生活」は13%で、そのうち、「泣き」に関するものが最多(2割)で、育児相談全体の中では3%(132件)を占めていた。「泣き」の内容は夜泣きに関するものが2割強と最も多く、続いて、泣き止まない、よくなく・激しくなくが病気ではないか、抱くと泣き止むがおろすと泣く等であり、泣き止まないで上の子にあたってしまふ、いらいらするなどというものもあった。電話口から激しくなく声が聞こえる時もしばしば有り、母との話から得た情報を元にミルクを与えてみるよう助言する等で泣き止み、母がほっとすることもあった。夜泣きや日々の泣きに関しての相談は17時の早い時間に、また、その時に泣き止まないという相談は18~19時に多い傾向があった。

3位の「授乳」は10%で、うち、「授乳方法」に関する相談が最多で、育児相談全体の4%(157件)を占めていた。

4位は「事故相談」8%で、うち、「誤飲、誤嚥」が圧倒的に多く(5割)、育児相談全体の4%(186件)であった。誤飲したもので最も多かったのは「薬」で1割を占めていた。「プラスチックの破片等」、「菓子を包装しているビニール」、「広告紙等の紙」と続き、誤飲のワーストワンといわれている「タバコ」は5番目(12件)であった。実際に飲み込んでしまったのは約半数で、残りは舐めただけと、あったはずの物が無い、散らかっていたなどから飲み込んだかもしれないと心配になったものであった。事故の発生からかなり時間が経っているが、やっぱり気になって相談したというものが多くあった。ここでの相談は、医療機関受診で把握する内容に比べ程度が軽く、受話器の向うにいる子供の元気もよく母自身も大丈夫と思うが念のためというものが多かった。曜日別の状況では、「事故相談」は木曜日、金曜日には3位に、水曜日には5位になっていた。

5位の「食事に関する問題」は8%で、「離乳食」の進め方等に関する相談が134件と最も多く、育児相談全体の3%であった。

「授乳」と「食事に関する問題」をあわせた栄養に関する相談は、798件で育児相談全体の17.8%であった。

「虐待・虐待予防」は33件であった。6ヶ月の子を今叩いてしまった、子供のために自分の時間がうばわれていて愛せない、自分は性虐待を受けてきており辛い気持ちを思い出して電話をした、娘は精神疾患でうまく育てられない等の内容であった。また、落ち着きがなくて困っているなどの相談であっても、じっくり聞くうちに虐待の恐れが隠れている事例もあった。

地域とのかかわりがなく、母一人で苦しんで電話をかけてきたあるケースは、1時間に

わたる会話の中から、地域につなぐ手がかりが得られた。一方、相手優位の電話の特性から、相手が受け入れられないと、こちらが強く不安を感じても電話を切られてしまう等の苦い経験も時にあった。相談員は、常に電話相談の限界を感じながら、それぞれの相談に応じている。また、情報の提供、保健指導とともに、辛い思いを聞いてもらいたい母等を受け止め、「聞いてもらいほっとしました。」と感謝の言葉をもらうこともしばしばあった。

5 相談結果について（資料・・・表15）

相談結果はほとんどが「終了」であった。

匿名性を重視し、かけ手は自由に1回限りのかかわりをもつことが基本であるが、中には、1～2週間程度の期間で改善を確認する「継続」とした場合もわずかにあった。

「紹介」は、虐待や産後のうつ、母のアルコール依存などで、他機関への相談行動を強く勧奨したり、その場において母とのコミュニケーションが良好に成立し、保健センター等に地域連携できたものであった。

【まとめ】

- 1 利用者は圧倒的に母であり、育児に関する相談が大半を占めていた。利用状況の分析から県民のニーズの大きさが示された。保健相談機関等の閉庁後から配偶者が帰宅するまでの時間帯における窓口開設の意義は大きく、孤立化した育児環境の中、育児不安の軽減の一助となっていると考えられ、今後も継続・拡充が望まれる。
- 2 17時の開始を待って電話かけてくる場合も多かったが、日中に解決できる相談は地域で、不安の高まるこの時間帯の相談は「育児もしもしキャッチ」という枠組みを添えて、「案内カード」を活用し、必要としている方が一人でも多く利用できるように周知していく事が必要である。
- 3 不安の高い人の利用が多いと思われるが、話を傾聴して相談の主訴を明らかにし、ふるいわけ、問題解決の糸口に導くような相談技術の研鑽に努めることが望まれる。また、乳幼児の成長発達に関する知識の乏しさ等から唖然とするような訴えを聞くこともしばしばであり、相談者に対し細やかで丁寧な保健指導力が必要である。開設当初から、相談員の連絡会を積み重ね、相談員間の交流を深め、資質の向上に努めてきたが、今後も継続していく事が望まれる。
- 4 今後も、継続的に相談情報を分析し、相談情報から見える母子保健ニーズをタイムリーに地域の保健事業に還元していくことが望まれる。

資料

表1 地域別・経路別状況(件数)

地域	件数	母子健康手帳	市町村(保健福祉)	保健所	医療機関	院内	幼稚園・保育園等	子育て支援センター	児童相談センター	学校	友人・知人	ホームページ	利用経験あり	その他・不明	H12年出生数比(参考)	出生数
全体	4,846	128	2,492	475	328	53	52	37	19	3	66	25	105	1,063	1,000対	出生数
西三河南部	1,010	34	621	96	54	6	18	6	5	1	14	6	13	136	84.6	11,934
知多半島	709	13	423	55	38	17	4	6	5	1	12	4	22	109	113.1	6,269
尾長北部	568	9	323	53	28	3	9	14	6	1	12	0	21	89	71.4	7,951
尾長西部	350	12	222	36	14	2	1	2	0	0	2	0	8	51	65.6	5,333
東三河南部	345	14	201	40	30	3	4	0	0	0	6	1	11	35	48.9	7,058
尾長東部	266	7	147	17	29	3	6	2	0	0	3	3	6	43	58.2	4,567
西三河北部	220	5	141	19	9	1	2	2	1	0	1	1	4	34	37.9	5,809
海部津島	184	5	118	13	6	0	1	0	1	0	0	0	2	38	51.0	3,605
尾長中部	100	1	57	5	7	0	1	1	1	0	0	1	5	21	59.7	1,674
東三河北部	20	0	10	4	0	0	0	0	0	0	1	1	0	4	33.4	599
名古屋市	490	23	129	115	93	13	4	4	0	0	6	3	6	94	23.6	20,760
他県	36	0	8	0	7	1	1	0	0	0	2	3	0	14		
不明	548	5	92	22	13	4	1	0	0	0	7	2	7	395		

表2 地域別・経路別状況(割合%)

地域	母子健康手帳	市町村(保健福祉)	保健所	医療機関	院内	幼稚園・保育園等	子育て支援センター	児童相談センター	学校	友人・知人	ホームページ	利用経験あり	その他・不明	合計
全体 (100.0)	2.6	51.4	9.8	6.8	1.1	1.1	0.8	0.4	0.1	1.4	0.5	2.2	21.9	100.0
西三河南部 (20.8)	3.4	61.5	9.5	5.3	0.6	1.8	0.6	0.5	0.1	1.4	0.6	1.3	13.5	100.0
知多半島 (14.6)	1.8	59.7	7.8	5.4	2.4	0.6	0.8	0.7	0.1	1.7	0.6	3.1	15.4	100.0
尾長北部 (11.7)	1.6	56.9	9.3	4.9	0.5	1.6	2.5	1.1	0.2	2.1	0.0	3.7	15.7	100.0
尾長西部 (7.2)	3.4	63.4	10.3	4.0	0.6	0.3	0.6	0.0	0.0	0.6	0.0	2.3	14.6	100.0
東三河南部 (7.1)	4.1	58.3	11.6	8.7	0.9	1.2	0.0	0.0	0.0	1.7	0.3	3.2	10.1	100.0
尾長東部 (5.5)	2.6	55.3	6.4	10.9	1.1	2.3	0.8	0.0	0.0	1.1	1.1	2.3	16.2	100.0
西三河北部 (4.5)	2.3	64.1	8.6	4.1	0.5	0.9	0.9	0.5	0.0	0.5	0.5	1.8	15.5	100.0
海部津島 (3.8)	2.7	64.1	7.1	3.3	0.0	0.5	0.0	0.5	0.0	0.0	0.0	1.1	20.7	100.0
尾長中部 (2.1)	1.0	57.0	5.0	7.0	0.0	1.0	1.0	1.0	0.0	0.0	1.0	5.0	21.0	100.0
東三河北部 (0.4)	0.0	50.0	20.0	0.0	0.0	0.0	0.0	0.0	0.0	5.0	5.0	0.0	20.0	100.0
名古屋市 (10.1)	4.7	26.3	23.5	19.0	2.7	0.8	0.8	0.0	0.0	1.2	0.6	1.2	19.2	100.0
他県 (0.7)	0.0	22.2	0.0	19.4	2.8	2.8	0.0	0.0	0.0	5.6	8.3	0.0	38.9	100.0
不明 (11.3)	0.9	16.8	4.0	2.4	0.7	0.2	0.0	0.0	0.0	1.3	0.4	1.3	72.1	100.0

表3 市町村別

降順	地域	出生1,000 対	件数	H12出生数	降順	地域	出生1,000 対	件数	H12出生数
1	大府市	240.3	229	953	51	津具村	39.7	52	1,309
2	東郷町	139.2	66	474	52	平和町	38.8	4	103
3	西枇杷島町	136.8	26	190	53	額田町	38.5	2	52
4	東海市	123.6	154	1,246	54	佐織町	38.1	8	210
5	東浦町	116.4	49	421	55	犬山市	37.7	24	637
6	安城市	116.0	242	2,086	56	三好町	37.0	26	702
7	岩倉市	115.8	69	596	57	瀬戸市	35.8	39	1,089
8	岡崎市	108.7	408	3,754	58	南知多町	35.7	6	168
9	鳳来町	105.3	8	76	59	新川町	32.8	6	183
10	赤羽根町	104.2	5	48	60	御津町	31.7	4	126
11	七宝町	95.7	22	230	61	尾張旭市	31.7	28	884
12	吉良町	95.5	17	178	62	下山村	31.3	1	32
13	阿久比町	94.5	19	201	63	音羽町	31.3	2	64
14	半田市	92.9	119	1,281	64	藤岡町	28.8	6	208
15	幡豆町	91.7	10	109	65	尾西市	27.6	17	616
16	作手村	90.9	2	22	66	一宮町	25.3	4	158
17	設楽町	90.9	2	22	67	西春町	25.1	10	399
18	甚目寺町	90.7	43	474	68	蒲郡市	24.9	18	723
19	知多市	90.3	81	897	69	田原町	24.9	9	362
20	刈谷市	87.6	160	1,827	70	十四山村	24.4	1	41
21	美浜町	86.8	19	219	71	名古屋市	23.6	490	20,760
22	木曾川町	84.0	30	357	72	新城市	21.4	7	327
23	西尾市	80.3	87	1,084	73	幸田町	18.1	7	386
24	江南市	79.5	82	1,031	74	高浜市	17.7	8	452
25	豊山町	78.6	11	140	75	一色町	15.7	3	191
26	春日井市	76.0	257	3,380	76	武豊町	15.4	7	456
27	稲沢市	74.8	84	1,123	77	美和町	7.9	2	253
28	日進市	74.6	63	845	78	渥美町	4.7	1	212
29	一宮市	72.7	215	2,956		祖父江町	-	0	178
30	津具村	71.4	1	14		立田村	-	0	74
31	長久手町	67.4	36	534		八開村	-	0	36
32	師勝町	62.4	29	465		小原村	-	0	25
33	豊橋市	62.1	239	3,846		稲武町	-	0	24
34	小牧市	61.0	101	1,656		飛島村	-	0	23
35	常滑市	60.9	26	427		東栄町	-	0	23
36	大治町	59.8	22	368		旭町	-	0	7
37	清洲町	59.7	12	201		豊根村	-	0	5
38	春日町	57.1	6	105		富山村	-	0	1
39	大口町	55.6	15	270					
40	扶桑町	52.5	20	381					
41	小坂井町	52.4	11	210					
42	足助町	51.7	3	58					
43	津島市	49.3	38	771					
44	豊明市	45.9	34	741					
45	蟹江町	44.7	18	403					
46	碧南市	43.6	32	734					
47	豊田市	43.2	184	4,259					
48	弥富町	42.3	18	426					
49	佐屋町	40.5	12	296					
50	知立市	39.9	34	852					
						県全体	57.0	4,262	74,736
						(名古屋市、豊田市、豊橋市を除く)	(73.0)	(3349)	(45871)

表4 年齢別経路(件数)

経路 (4846)	0歳 (2709)	0ヶ月 (91)	1ヶ月 (273)	2ヶ月 (225)	3ヶ月 (265)	4ヶ月 (418)	5ヶ月 (329)	6ヶ月 (284)	7ヶ月 (242)	8ヶ月 (187)	9ヶ月 (176)	10ヶ月 (116)	11ヶ月 (103)	1歳 (628)	2歳 (284)	3歳 (276)	4歳 (111)	5歳 (111)	6歳 (38)	7-12歳 (55)	13-20歳 (6)	20歳以上 (110)	不明 (518)
母子健康手帳 (128)	77	8	19	9	8	6	8	6	4	3	2	3	1	10	6	7	2	1	0	0	0	2	23
市町村(保健福祉) (2,432)	1518	41	124	116	137	250	216	168	160	99	104	55	48	326	128	127	45	44	14	11	2	54	223
保健所 (475)	287	10	30	24	33	59	26	29	19	22	12	12	11	68	30	23	12	8	4	3	0	16	24
医療機関 (328)	199	12	33	21	29	17	23	12	8	13	13	9	9	36	13	17	2	6	2	3	0	9	41
院内 (53)	24	1	0	3	2	1	1	5	2	1	2	0	6	7	3	4	0	3	1	6	0	3	2
幼稚園・保育園等 (52)	10	0	3	1	2	0	0	1	0	0	1	2	0	10	3	9	9	3	6	1	0	0	1
子育て支援センター (37)	12	0	1	1	0	1	1	1	0	1	2	3	1	10	2	0	0	8	1	1	0	0	3
児童相談センター (19)	8	1	1	2	0	2	1	0	1	0	0	0	0	1	1	1	1	2	0	1	1	1	2
学校 (3)	1	0	0	0	0	0	1	0	0	0	0	0	0	0	0	0	0	0	0	2	0	0	0
友人・知人 (66)	24	3	3	5	1	1	2	2	3	0	2	1	1	5	4	5	8	6	1	5	0	0	8
ホームページ (25)	4	1	0	0	1	0	0	0	0	2	0	0	0	2	5	3	1	4	0	4	0	1	1
利用経験あり (105)	49	0	3	5	4	5	5	3	4	9	6	3	2	18	14	5	4	2	1	0	0	5	7
その他 (155)	59	2	9	7	5	11	2	1	7	5	3	3	4	14	17	18	6	7	2	8	1	3	20
不明 (908)	437	12	47	31	43	65	43	56	34	32	29	25	20	121	58	57	21	17	6	10	2	16	163

表5 年齢別経路(割合)

経路 (100.0)	0歳 100.0	0ヶ月 100.0	1ヶ月 100.0	2ヶ月 100.0	3ヶ月 100.0	4ヶ月 100.0	5ヶ月 100.0	6ヶ月 100.0	7ヶ月 100.0	8ヶ月 100.0	9ヶ月 100.0	10ヶ月 100.0	11ヶ月 100.0	1歳 100.0	2歳 100.0	3歳 100.0	4歳 100.0	5歳 100.0	6歳 100.0	7-12歳 100.0	13-20歳 100.0	20歳以上 100.0	不明 100.0
母子健康手帳 (2.6)	2.8	8.8	7.0	4.0	3.0	1.4	2.4	2.1	1.7	1.6	1.1	2.6	1.0	1.6	2.1	2.5	1.8	0.9	0.0	0.0	0.0	1.8	4.4
市町村(保健福祉) (51.4)	56.0	45.1	45.4	51.6	51.7	59.8	65.7	59.2	66.1	52.9	59.1	47.4	46.6	51.9	45.1	46.0	40.5	39.6	36.8	20.0	33.3	49.1	43.1
保健所 (9.8)	10.6	11.0	11.0	10.7	12.5	14.1	7.9	10.2	7.9	11.8	6.8	10.3	10.7	10.8	10.6	8.3	10.8	7.2	10.5	5.5	0.0	14.5	4.6
医療機関 (6.8)	7.3	13.2	12.1	9.3	10.9	4.1	7.0	4.2	3.3	7.0	7.4	7.8	8.7	5.7	4.6	6.2	1.8	5.4	5.3	5.5	0.0	8.2	7.9
院内 (1.1)	0.9	1.1	0.0	1.3	0.8	0.2	0.3	1.8	0.8	0.5	1.1	0.0	5.8	1.1	1.1	1.4	0.0	2.7	2.6	10.9	0.0	2.7	0.4
幼稚園・保育園等 (1.1)	0.4	0.0	1.1	0.4	0.8	0.0	0.0	0.4	0.0	0.0	0.6	1.7	0.0	1.6	1.1	3.3	8.1	2.7	15.8	1.8	0.0	0.0	0.2
子育て支援センター (0.8)	0.4	0.0	0.4	0.4	0.0	0.2	0.3	0.4	0.0	0.5	1.1	2.6	1.0	1.6	0.7	0.0	0.0	7.2	2.6	1.8	0.0	0.0	0.6
児童相談センター (0.4)	0.3	1.1	0.4	0.9	0.0	0.5	0.3	0.0	0.4	0.0	0.0	0.0	0.0	0.2	0.4	0.4	0.9	1.8	0.0	1.8	16.7	0.9	0.4
学校 (0.1)	0.0	0.0	0.0	0.0	0.0	0.0	0.3	0.0	0.0	0.0	0.0	0.0	0.0	0.0	0.0	0.0	0.0	0.0	0.0	3.6	0.0	0.0	0.0
友人・知人 (1.4)	0.9	3.3	1.1	2.2	0.4	0.2	0.6	0.7	1.2	0.0	1.1	0.9	1.0	0.8	1.4	1.8	7.2	5.4	2.6	9.1	0.0	0.0	1.5
ホームページ (0.5)	0.1	1.1	0.0	0.0	0.4	0.0	0.0	0.0	0.0	1.1	0.0	0.0	0.0	0.3	1.8	1.1	0.9	3.6	0.0	7.3	0.0	0.9	0.2
利用経験あり (2.2)	1.8	0.0	1.1	2.2	1.5	1.2	1.5	1.1	1.7	4.8	3.4	2.6	1.9	2.9	4.9	1.8	3.6	1.8	2.6	0.0	0.0	4.5	1.4
その他 (3.2)	2.2	2.2	3.3	3.1	1.9	2.6	0.6	0.4	2.9	2.7	1.7	2.6	3.9	2.2	6.0	6.5	5.4	6.3	5.3	14.5	16.7	2.7	3.9
不明 (18.7)	16.1	13.2	17.2	13.8	16.2	15.6	13.1	19.7	14.0	17.1	16.5	21.6	19.4	19.3	20.4	20.7	18.9	15.3	15.8	18.2	33.3	14.5	31.5

表6 相談者の続柄

相談者続柄	件数	(割合)
母	4,171	(86.1)
本人	346	(7.1)
父	123	(2.5)
配偶者	108	(2.2)
祖父母等	33	(0.7)
専門家等	7	(0.1)
きょうだい	5	(0.1)
その他	9	(0.2)
不明	44	(0.9)
合計	4,846	(100.0)

表7 相談の時間帯

時間帯	件数	(%)
17時台	1,416	(29.2)
18時台	1,174	(24.2)
19時台	1,082	(22.3)
20時台	1,150	(23.7)
未分類	24	(0.5)
合計	4,846	(100.0)

表8 相談の所要時間

所要時間	件数	(%)
0～14分	3,733	(77.0)
15～29分	883	(18.2)
30～44分	168	(3.5)
45～59分	32	(0.7)
60分以上	30	(0.6)
合計	4,846	(100.0)

表9 所要時間と時間帯

	5分未満	5～14分	15～29分	30～44分	45～59分	60分以上	全体
17時	266 (25.0)	782 (29.3)	282 (31.9)	63 (37.5)	10 (31.3)	13 (43.3)	1,416 (29.2)
18時	250 (23.5)	644 (24.1)	231 (26.2)	39 (23.2)	7 (21.9)	3 (10.0)	1,174 (24.2)
19時	237 (22.3)	600 (22.5)	182 (20.6)	41 (24.4)	11 (34.4)	11 (36.7)	1,082 (22.3)
20時	304 (28.5)	632 (23.7)	183 (20.7)	25 (14.9)	4 (12.5)	2 (6.7)	1,150 (23.7)
未分類	8 (0.8)	10 (0.4)	5 (0.6)	0 (0.0)	0 (0.0)	1 (3.3)	24 (0.5)
計	1,065 (100.0)	2,668 (100.0)	883 (100.0)	168 (100.0)	32 (100.0)	30 (100.0)	4,846 (100.0)

表10 曜日別状況

		月曜日	火曜日	水曜日	木曜日	金曜日	全体
H13.11 ^15.3	件数 (平均件数)	857 (14.0)	922 (13.2)	971 (13.7)	1101 (15.5)	995 (14.2)	4,846 (14.1)
H14.4 15.3	件数 (平均件数)	737 (16.8)	775 (15.5)	861 (16.9)	942 (19.2)	843 (16.5)	4,158 (17.0)

表11 相談分類

相談分類	件数	(割合)
育児相談	4,488	(92.6)
母性相談	278	(5.7)
女性の体と心に関する相談	28	(0.6)
思春期相談	8	(0.2)
その他	44	(0.9)
合計	4,846	(100.0)

表12 育児相談の曜日別状況(件数)

内容	全体	月曜日	火曜日	水曜日	木曜日	金曜日
子どもの病気 手当	1,769	265	272	329	366	281
日常生活	601	92	114	116	107	103
授乳	451	71	69	70	86	72
事故・相談	378	55	58	68	92	73
食事に関する問題	347	49	63	73	68	65
発育・発達	242	46	32	42	33	41
予防接種	237	39	35	42	42	46
性格 行動 社会性	224	37	44	36	37	41
家族・人間関係	89	8	23	13	13	21
アレルギーに関する相談	39	5	6	2	5	9
虐待 虐待予防	33	4	1	1	9	14
教育	22	4	4	4	4	4
社会資源の活用	22	6	1	2	5	5
その他	34	5	4	8	5	4
計	4,488	686	726	806	872	779

表13 育児相談の曜日別状況(割合)

内容	全体	月曜日	火曜日	水曜日	木曜日	金曜日
子どもの病気 手当	39.4	38.6	37.5	40.8	42.0	36.1
日常生活	13.4	13.4	15.7	14.4	12.3	13.2
授乳	10.0	10.3	9.5	8.7	9.9	9.2
事故・相談	8.4	8.0	8.0	8.4	10.6	9.4
食事に関する問題	7.7	7.1	8.7	9.1	7.8	8.3
発育・発達	5.4	6.7	4.4	5.2	3.8	5.3
予防接種	5.3	5.7	4.8	5.2	4.8	5.9
性格 行動 社会性	5.0	5.4	6.1	4.5	4.2	5.3
家族・人間関係	2.0	1.2	3.2	1.6	1.5	2.7
アレルギーに関する相談	0.9	0.7	0.8	0.2	0.6	1.2
虐待 虐待予防	0.7	0.6	0.1	0.1	1.0	1.8
教育	0.5	0.6	0.6	0.5	0.5	0.5
社会資源の活用	0.5	0.9	0.1	0.2	0.6	0.6
その他	0.8	0.7	0.6	1.0	0.6	0.5
計	100.0	100.0	100.0	100.0	100.0	100.0

表15 結果分類

	件数	割合
終了	4,773	98.5
継続	20	0.4
紹介	44	0.9
その他	9	0.2
合計	4,846	100.0

表 1 4 育児相談の主な内容

内相談容	件数	(%)	主な内容 (多いものから)
子どもの病気、手当	1769	(39.4)	・消化器症状 481 ・かぜの症状 465 ・皮膚症状 238 ・感染症 78 ・耳鼻咽喉疾患 74 ・眼科疾患 68 ・泌尿器症状 53
日常生活	601	(13.4)	・泣き 132・睡眠 84・しつけ 73 ・入浴、清潔 54 ・トイレトレーニング 34 ・遊び、遊ばせ方 38 ・育児用品 29
授乳	451	(10.0)	授乳方法 157 ・乳汁を飲まない 87 ・溢乳 70 ・母乳をやめたい 35
事故相談	378	(8.4)	・誤飲、誤嚥 186 ・転落 62・転倒 52 ・衝突 23 ・熱傷 19 ・はさむ 6 ・交通事故 4・溺水 1
食事に関する問題	347	(7.7)	・離乳食 134 ・飲まない、食べない 82 ・離乳準備 36 ・食事のしつけ 33 ・食べ過ぎる 13 ・飲み込まない 11
発育・発達	242	(5.4)	・運動発達 61 ・発育の評価 42 ・言語発達 41 ・精神発達 27 ・体重増加不良 13 ・低身長 6・口腔、歯 8・肥満 5
予防接種	237	(5.3)	・接種時期 87 ・副反応 85 ・効果 26 ・海外渡航 3
性格、行動、社会性	224	(5.0)	・言うことを聞かない 40 ・赤ちゃん帰り 30 ・友達と遊べない 25 ・習癖 22 不安分離 21 ・いじめる、いじめられる 15 ・落ち着きがない 16
家族・人間関係	89	(2.0)	・育児不安 40 ・家族内の人間関係 25 ・近所との付き合い方 13 ・職場関係 1
アレルギーに関する相談	39	(0.9)	・食物アレルギー 10 ・アレルギー全般 7 ・アトピー性皮膚炎 6 ・気管支喘息 5 ・花粉症 4
虐待・虐待予防	33	(0.7)	・子供への虐待 22 ・親(家族)への支援 3 ・子供へのケア 2 ・法律について 1
教育	22	(0.5)	・幼稚園、保育園 12 ・小学校 5 ・中学校 1
社会資源の活用	22	(0.5)	・子育て支援 14
その他	34	(0.8)	
計	4,488	(100.0)	

編集	あいち小児保健医療総合センター保健センター保健室 〒474-0031 大府市森岡町尾坂田1番2 TEL0562-43-0500 内線 4042
発行	平成16年4月